

Procédure d'installation et configuration : TrueNAS



C l a s s e b t s s i o s i s r 2 B

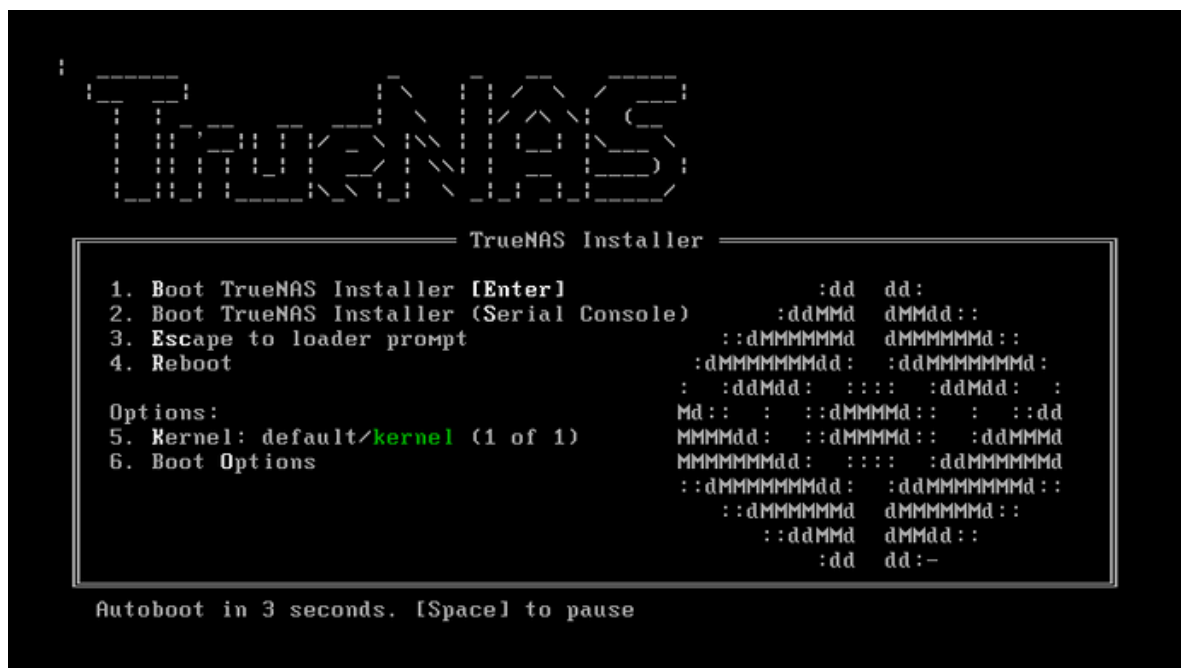
V a l i d a t e u r s : x x x
V e r s i o n 1
2 1 / 0 1 / 2 0 2 4

Prérequis :

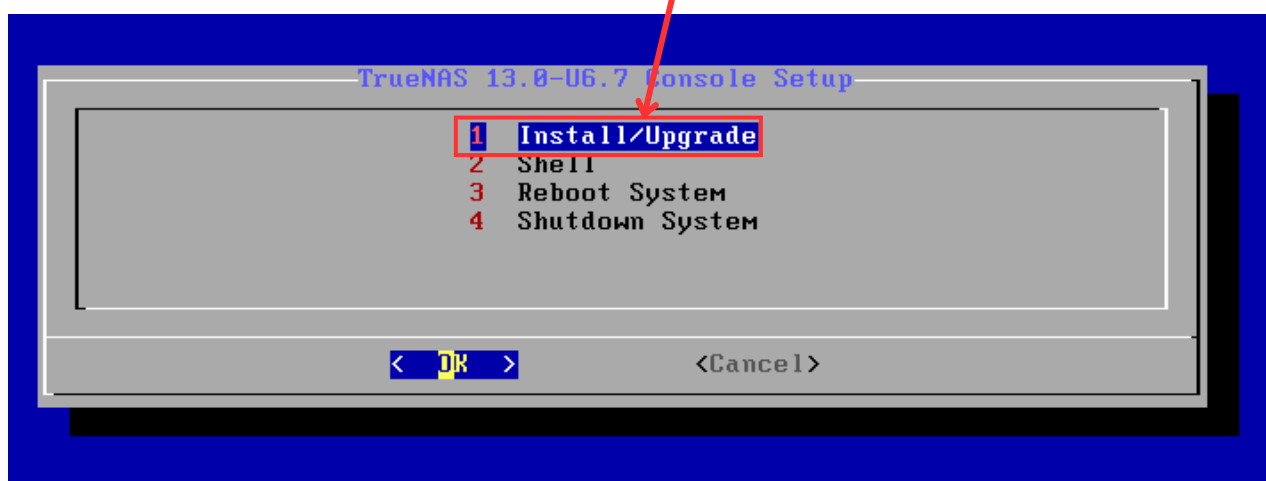
- ISO de TrueNAS
- 8 Go de RAM minimum

Étapes d'installation :

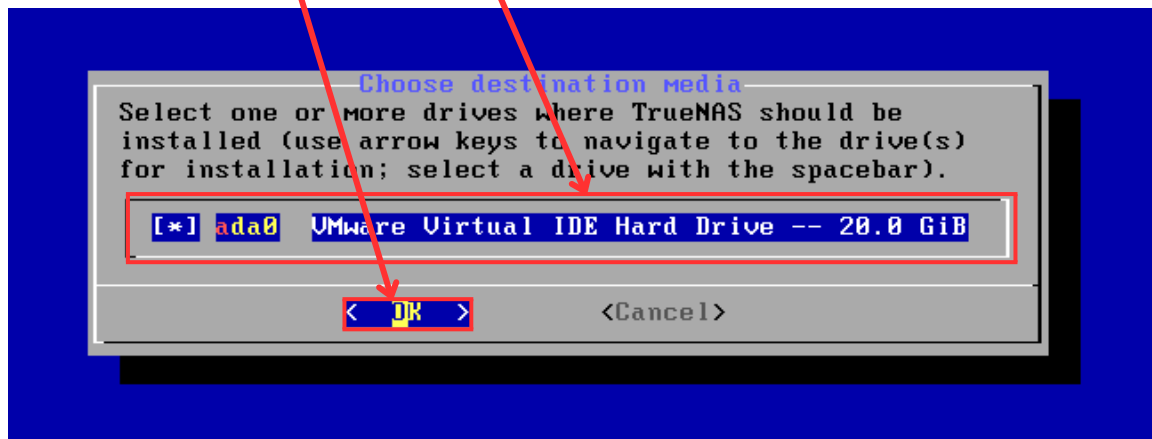
Lancez l'ISO d'installation de TrueNAS.



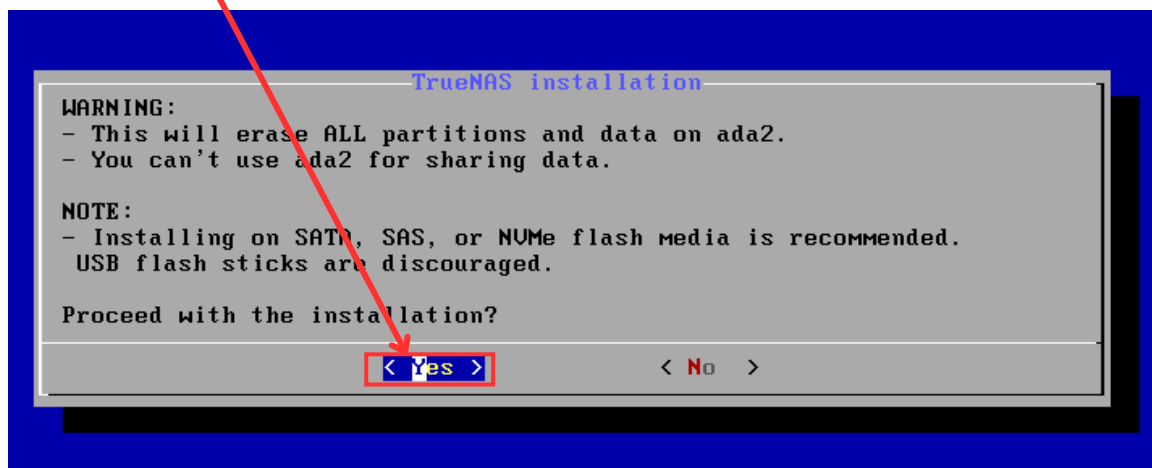
Lorsque l'écran d'installation apparaît, sélectionnez l'option 1 Install/Upgrade.



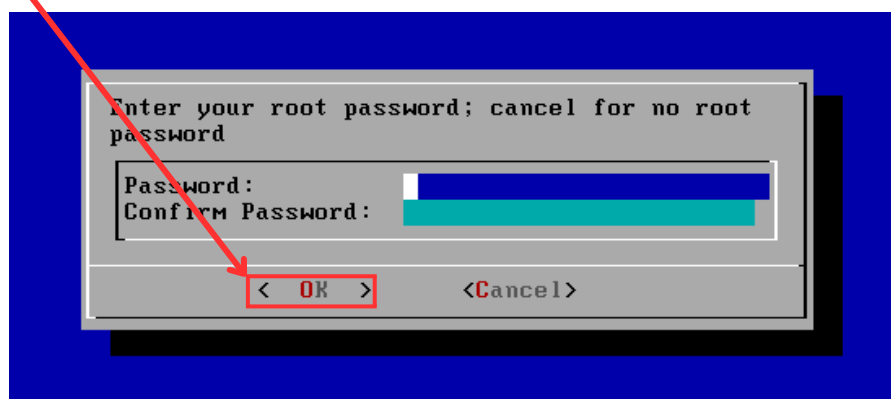
Sélectionnez la destination du disque sur lequel TrueNAS sera installé en utilisant la touche Espace. Puis cliquer sur OK



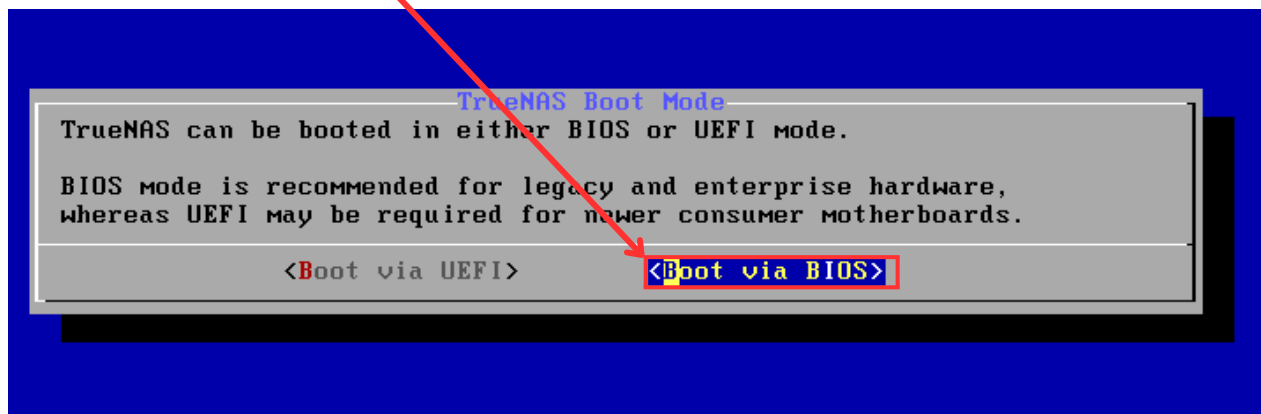
Cliquez sur Yes pour confirmer.



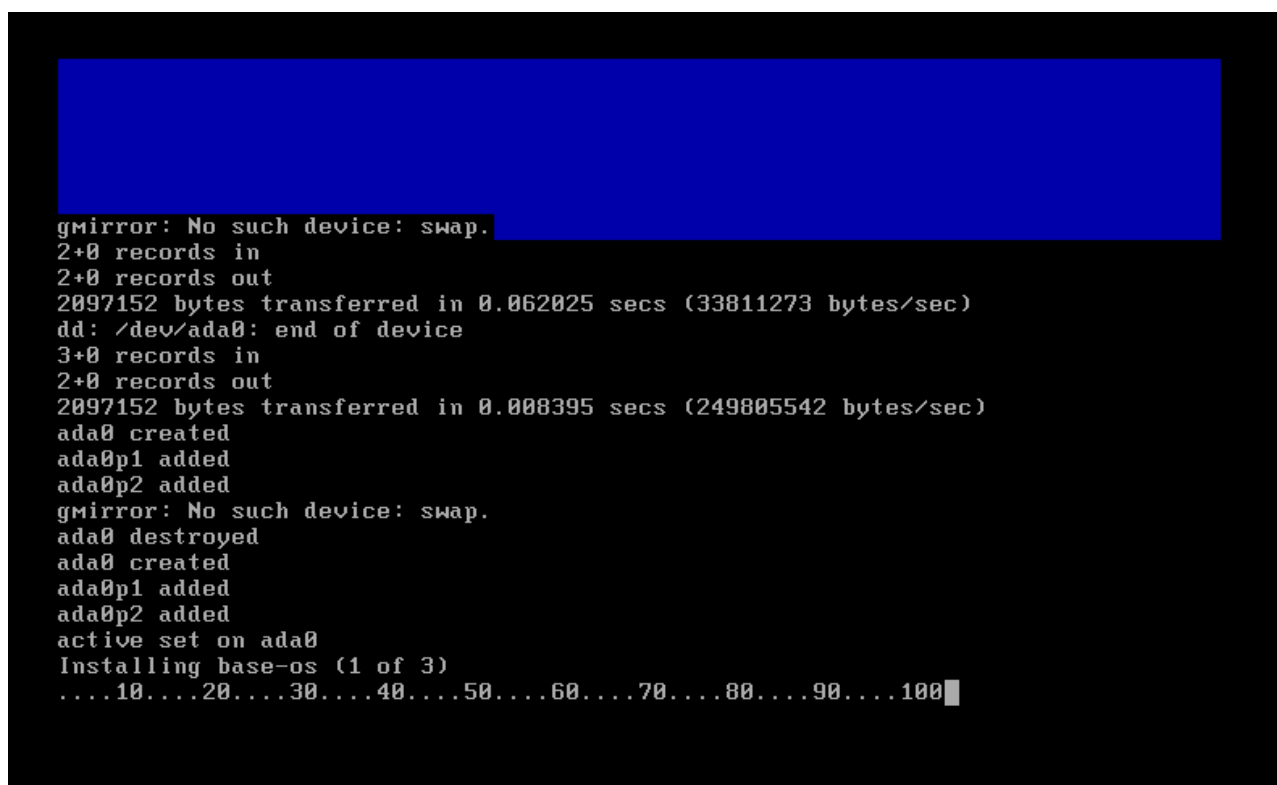
Configurez le compte root pour pouvoir accéder à TrueNAS une fois l'installation terminée. Puis cliquer sur OK.



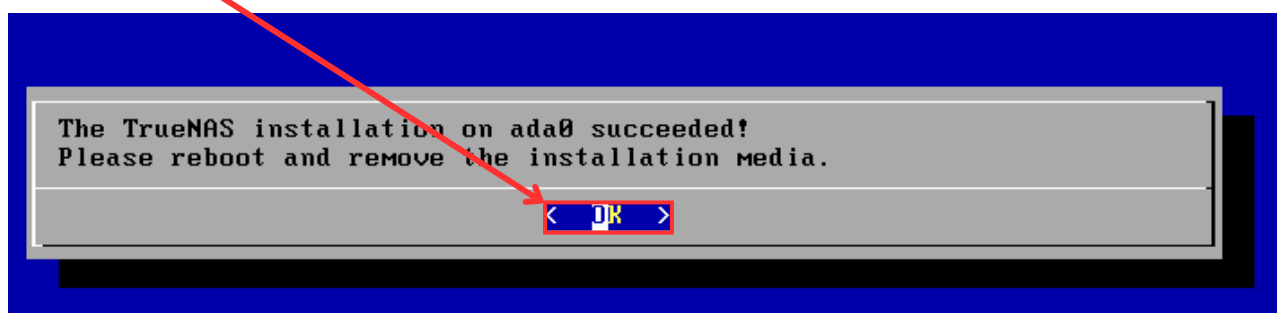
Cliquez ensuite sur Boot via BIOS.



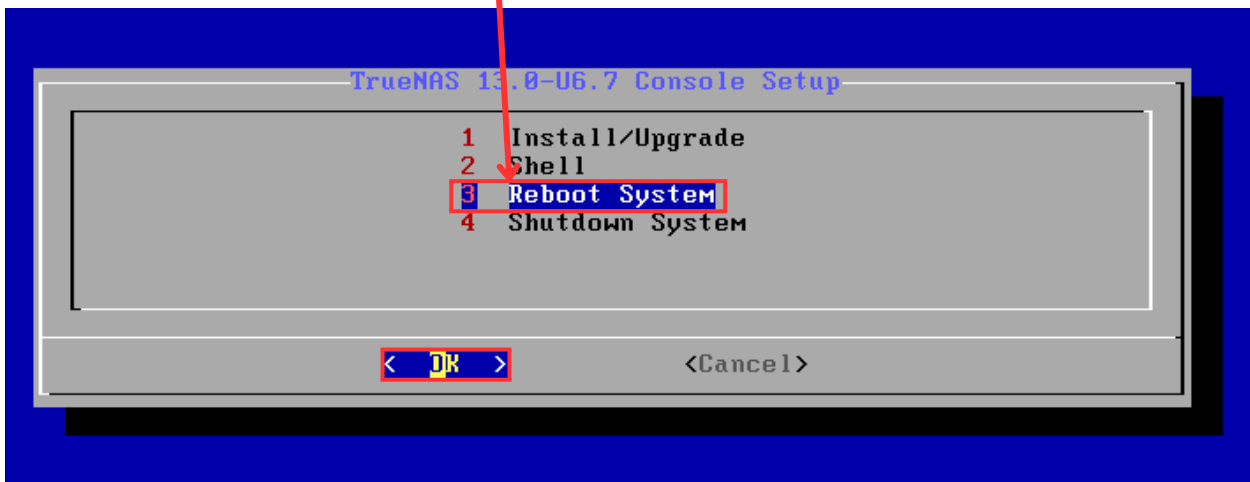
Laissez l'installation se dérouler.



Cliquez sur OK lorsque l'installation est terminée.



Finalisez l'installation en sélectionnant Reboot System.



Laissez le système redémarrer.



Après le redémarrage, une fois l'installation terminée, vous serez dirigé vers la console de configuration où l'URL pour accéder à l'interface web de TrueNAS sera affichée.

```
Console setup
-----

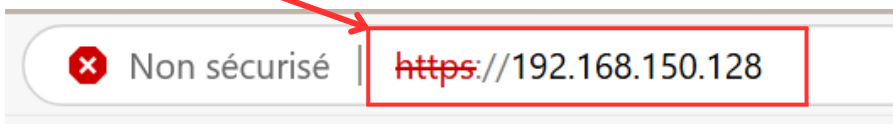
1) Configure Network Interfaces
2) Configure Link Aggregation
3) Configure VLAN Interface
4) Configure Default Route
5) Configure Static Routes
6) Configure DNS
7) Reset Root Password
8) Reset Configuration to Defaults
9) Shell
10) Reboot
11) Shut Down

The web user interface is at:

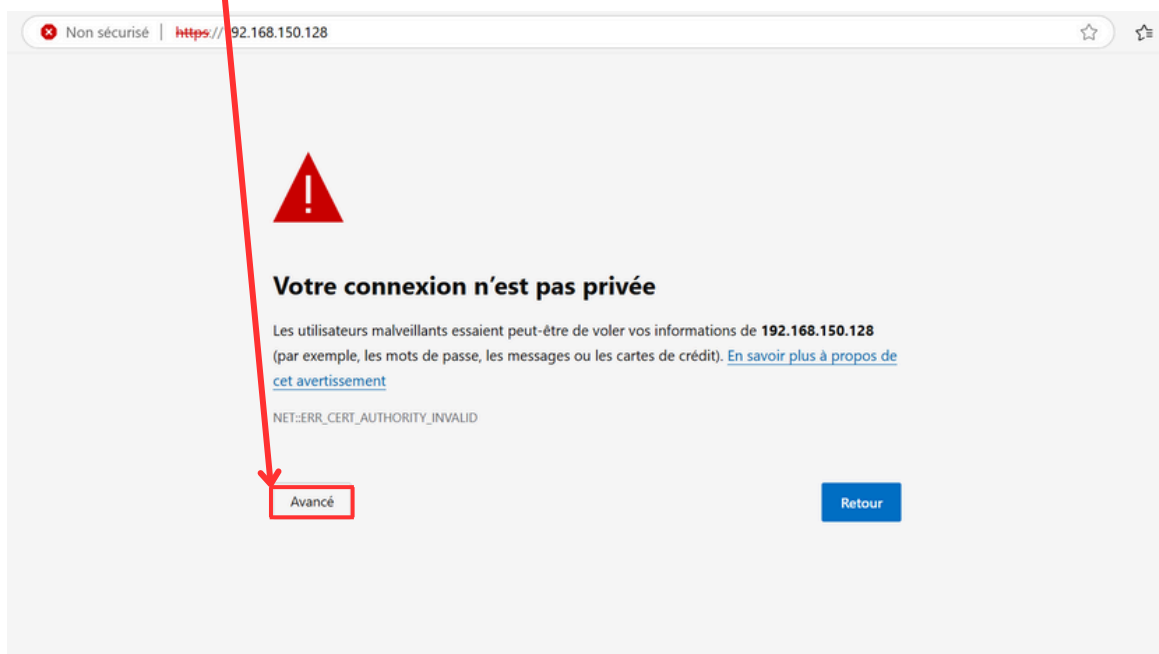
http://192.168.150.128
https://192.168.150.128

Enter an option from 1-11: Feb 27 12:12:34 truenas 1 2025-02-27T12:12:34.582036-08:00 truenas.local ntpd 1112 - - restrict: ignoring line 11, address/host '1.fr.eebsd.pool.ntp.org' unusable.
█
```

Copiez l'URL et entrez-la dans un navigateur web.



Cliquez sur Avancé, puis sur Continuer vers 192.168.150.128.





Votre connexion n'est pas privée

Les utilisateurs malveillants essaient peut-être de voler vos informations de **192.168.150.128** (par exemple, les mots de passe, les messages ou les cartes de crédit). [En savoir plus à propos de cet avertissement](#)

NET::ERR_CERT_AUTHORITY_INVALID

Masquer les éléments avancés

Retour

Ce serveur n'a pas pu prouver qu'il s'agit de **192.168.150.128**. Son certificat de sécurité n'est pas approuvé par le système d'exploitation de votre ordinateur. Cela peut être dû à une mauvaise configuration ou à un utilisateur malveillant qui intercepte votre connexion.

[Continuer vers 192.168.150.128 \(non sécurisé\)](#)

Une fois sur l'interface de connexion de TrueNAS, entrez le mot de passe que vous avez configuré précédemment lors de l'installation.

TrueNAS
CORE

Nom d'utilisateur *

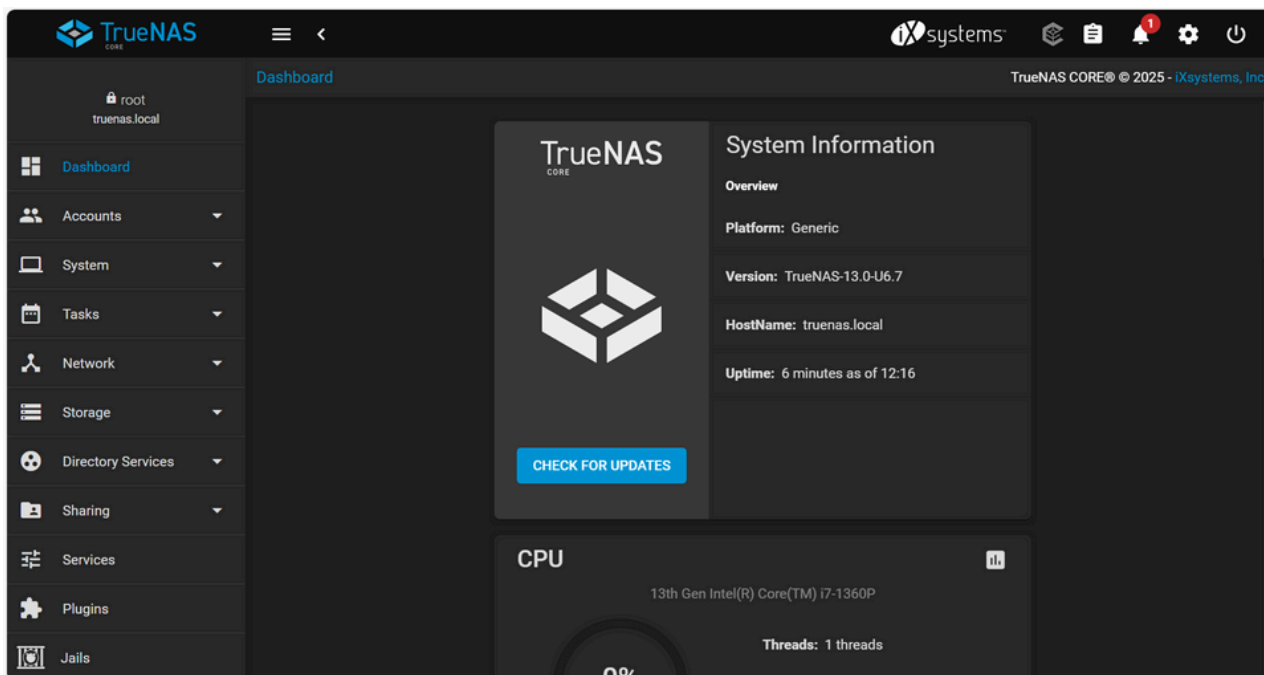
ROOT

Mot de passe *

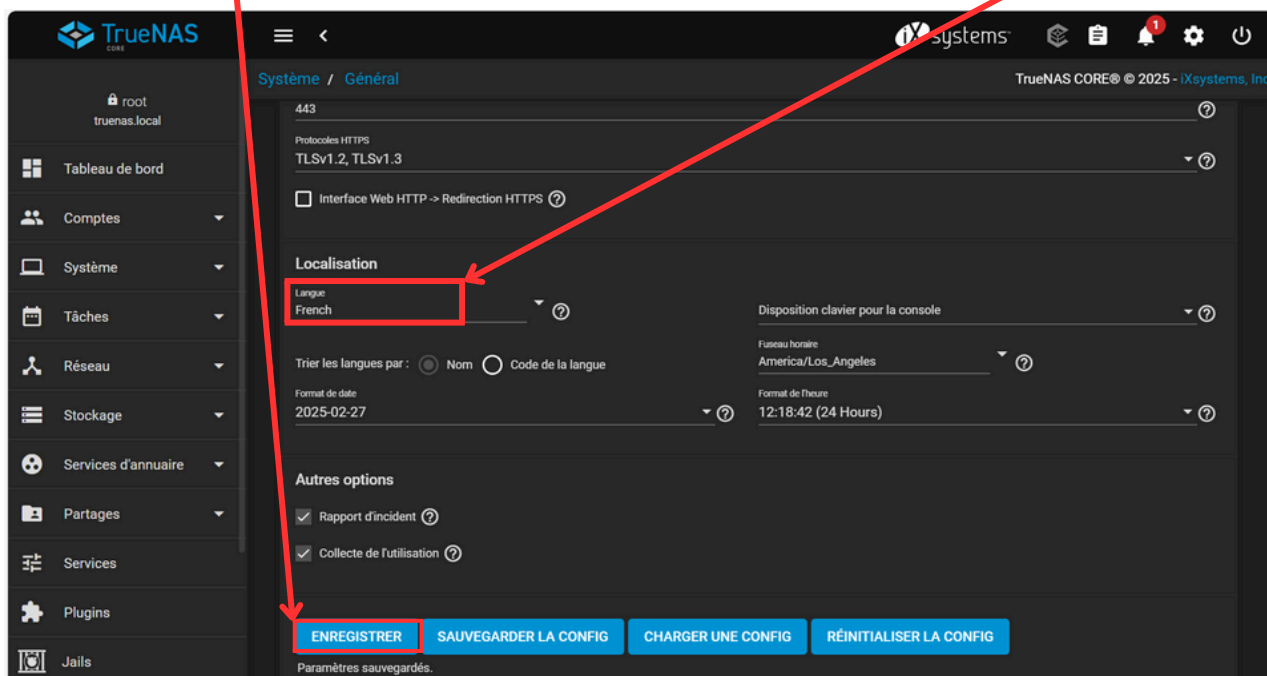
SE CONNECTER

TrueNAS CORE © © 2025 iX systems

Vous devriez accéder à l'interface web de TrueNAS.

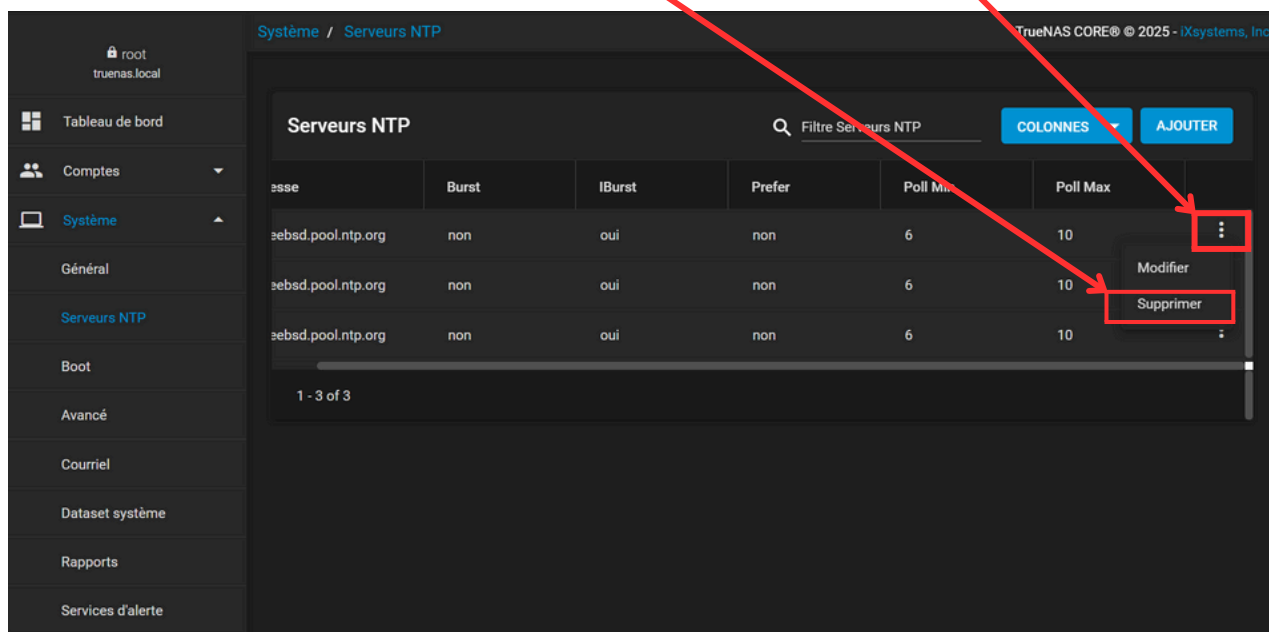


Si vous souhaitez changer la langue, allez dans Système > Général > Langue et sélectionnez Français, puis cliquez sur Enregistrer.

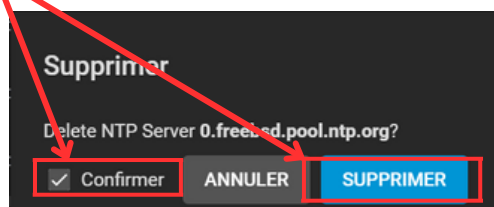


Par défaut, TrueNAS configure des serveurs NTP externes pour synchroniser l'heure. Cependant, il est souvent préférable de les supprimer afin de garantir que votre NAS utilise des sources de temps fiables et contrôlées, notamment si vous avez des serveurs NTP internes dans votre réseau.

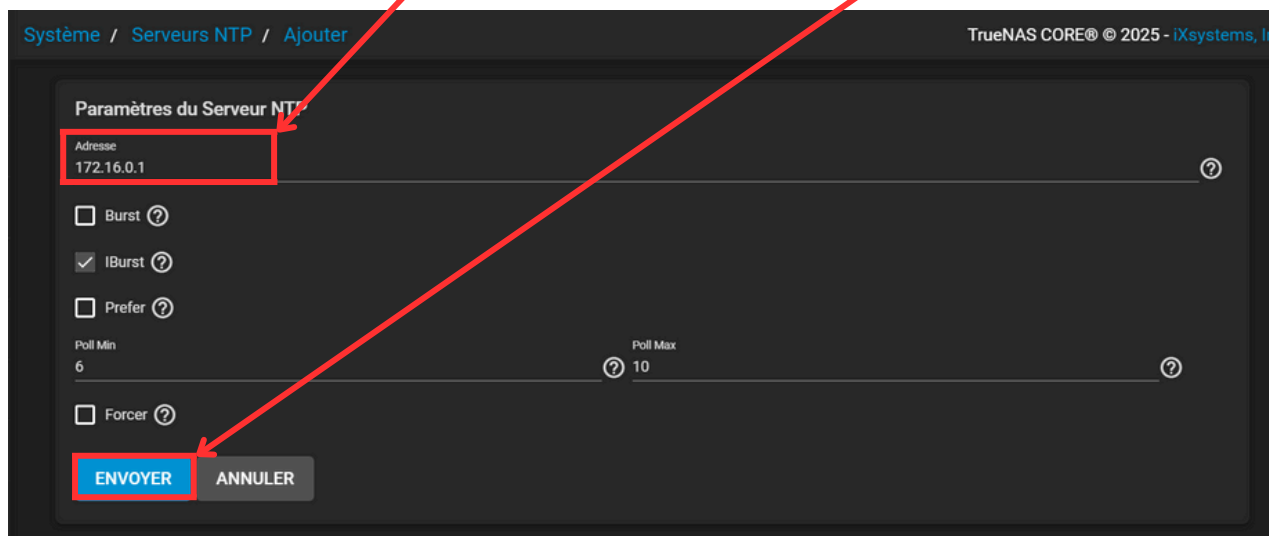
Pour supprimer les serveurs NTP par défaut, cliquez sur les trois petits points à côté de la configuration des serveurs NTP, cliquez sur supprimer.



Puis sélectionnez Confirmer et supprimer.

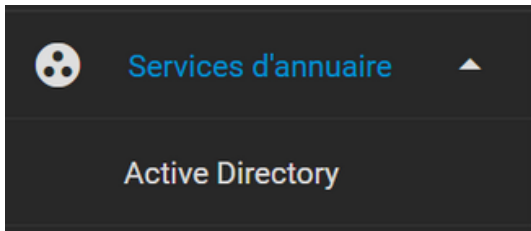


Une fois les serveurs NTP par défaut supprimés, vous pouvez ajouter votre propre serveur NTP. Entrez l'adresse IP du serveur NTP que vous souhaitez utiliser et cliquez sur Envoyer pour enregistrer la configuration.

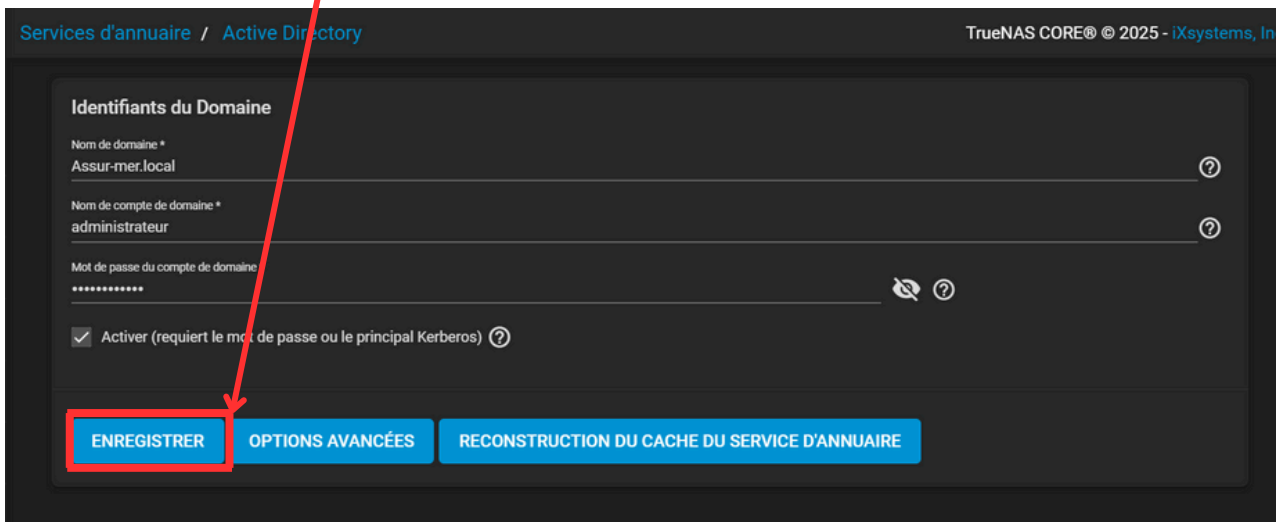


Joindre le NAS au domaine Active Directory :

Allez dans Services > Annuaire > Active Directory.

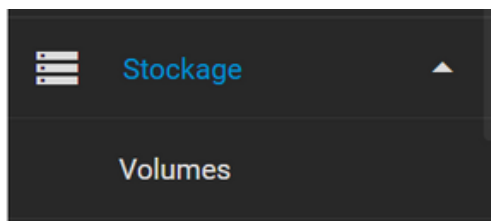


Renseignez les informations demandées pour connecter le NAS à votre domaine Active Directory, puis cliquez sur Enregistrer.

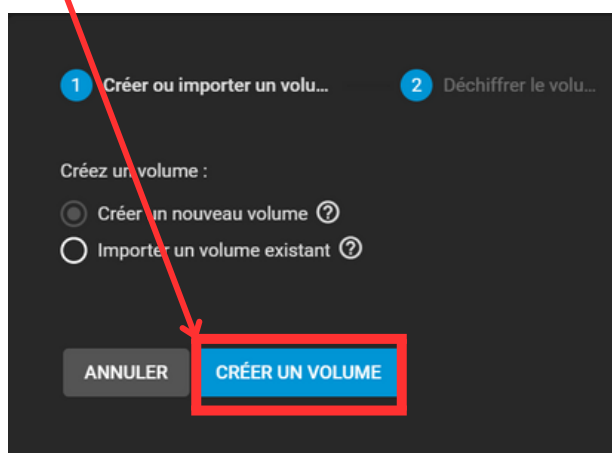
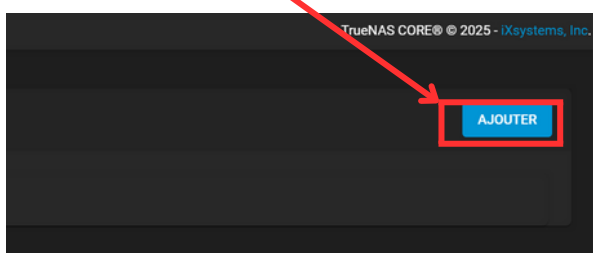


Créer un volume/pool de stockage :

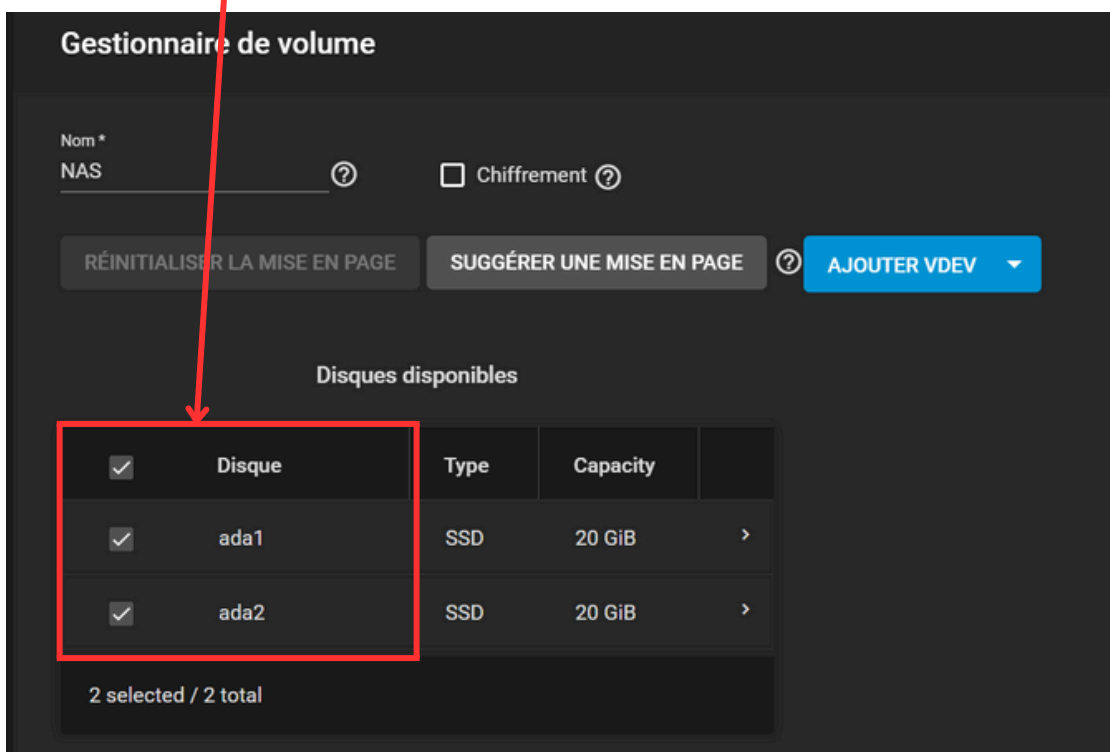
Allez dans Stockage > Volume.



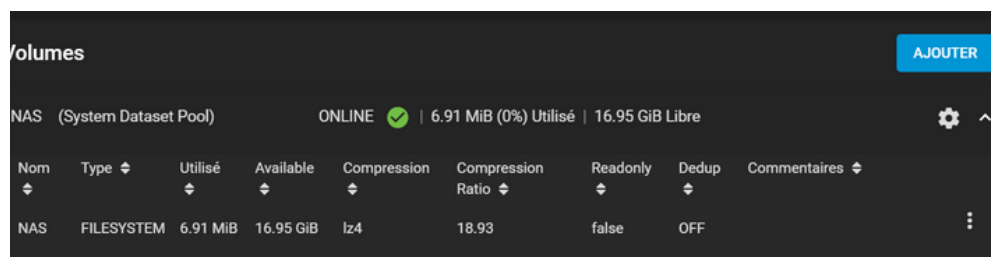
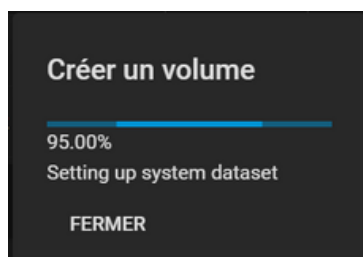
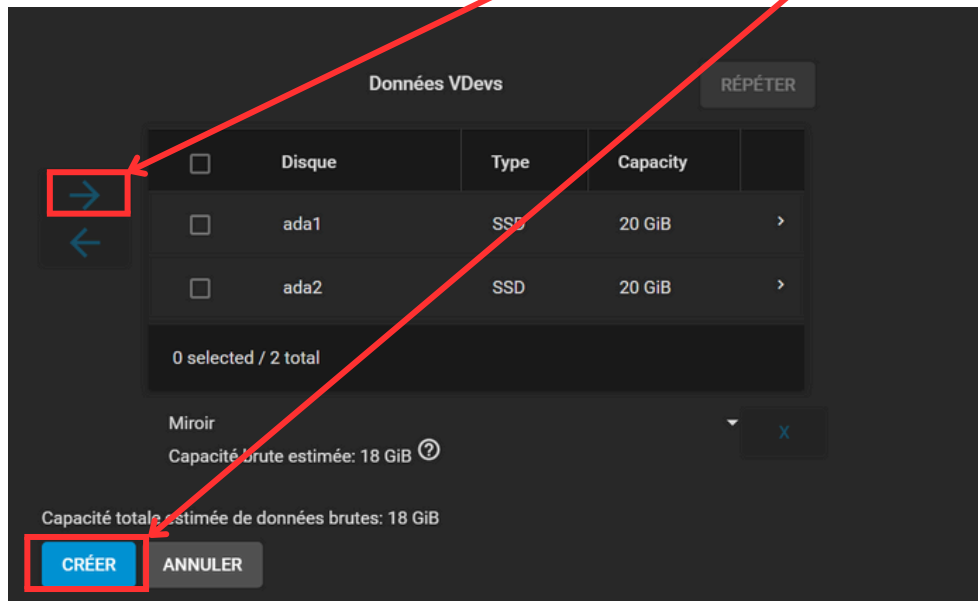
Cliquez sur Ajouter, puis sélectionnez Créer un volume.



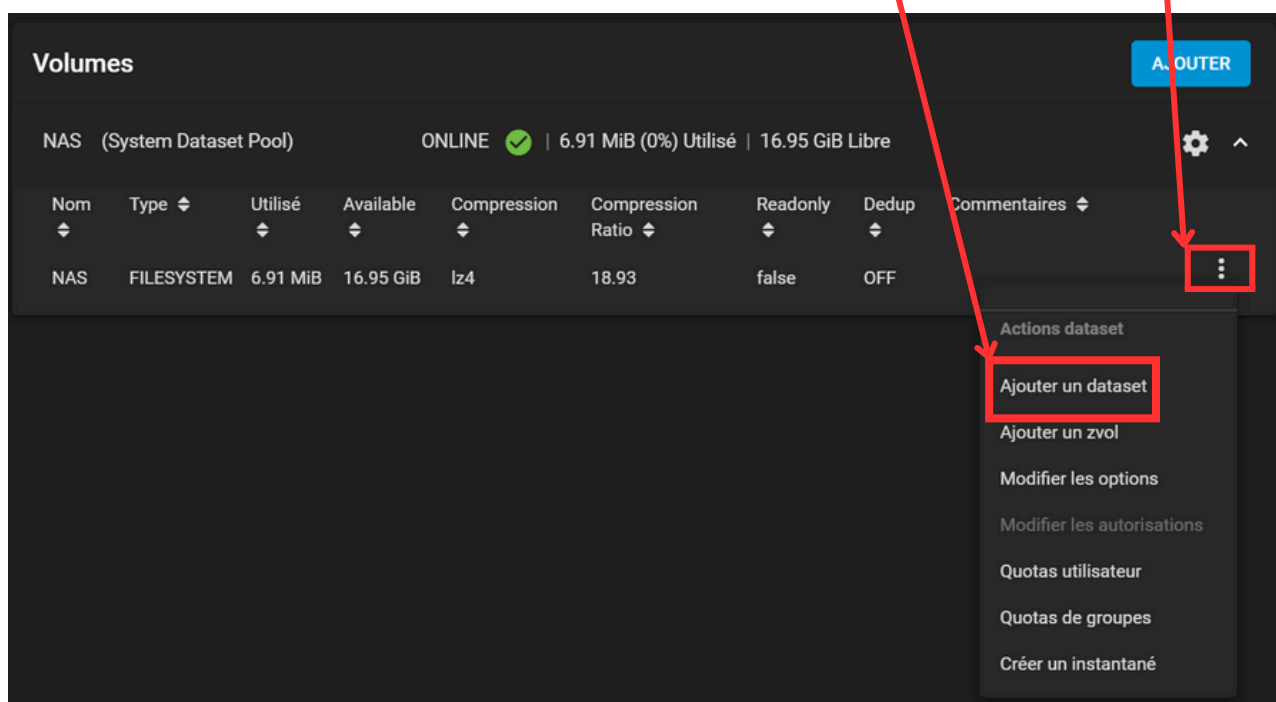
Sélectionnez les disques que vous souhaitez inclure dans le pool.



Placez-les dans des vdevs en cliquant sur la flèche, puis cliquez sur Créer.



Pour créer des dossiers partagés au sein de l'entreprise, cliquez sur les trois petits points à côté de votre pool de stockage créé précédemment, puis sélectionnez Ajouter un dataset.



Donnez un nom au dossier et configurez le type de partage en SMB.

Nom et options

Nom *
LOVE

Commentaires
you

Synchroniser
Inherit (standard)

Niveau de compression
Inherit (lz4)

Activer Atime
off

Options de chiffrement

☒ Héritage (non chiffré)

Autres options

Déduplication ZFS
Inherit (off)

Sensibilité à la casse
Insensitive

Type de partage
SMB

ENVOYER ANNULER OPTIONS AVANCÉES

Créez autant de dossiers partagés que nécessaire pour vos services.

Volumes

NAS (System Dataset Pool) ONLINE 7.39 MiB (0%) Utilisé | 16.95 GiB Libre

Nom	Type	Utilisé	Available	Compression	Compression Ratio	Readonly	Dedup	Commentaires
▼ NAS	FILESYSTEM	7.39 MiB	16.95 GiB	lz4	18.37	false	OFF	
Compta	FILESYSTEM	96 KiB	16.95 GiB	Hérite (lz4)	1.00	false	OFF	
RH	FILESYSTEM	96 KiB	16.95 GiB	Hérite (lz4)	1.00	false	OFF	
SI	FILESYSTEM	96 KiB	16.95 GiB	Hérite (lz4)	1.00	false	OFF	

Pour limiter l'accès aux dossiers partagés, allez dans Stockage > Volume > Modifier ACL et configurez les autorisations en fonction des besoins.

Stockage / Volumes / Modifier ACL

TrueNAS CORE © 2025

Informations sur le fichier

Chemin
/mnt/NAS/RH

Utilisateur
root

☐ Appliquer Utilisateur

Groupe
wheel

☐ Appliquer Groupe

SELECT AN ACL PRESET

Liste de contrôle d'accès

Qui *
everyone@

Type d'ACL *
Autoriser

Type d'autorisations *
Basique

Autorisations *
Traverser

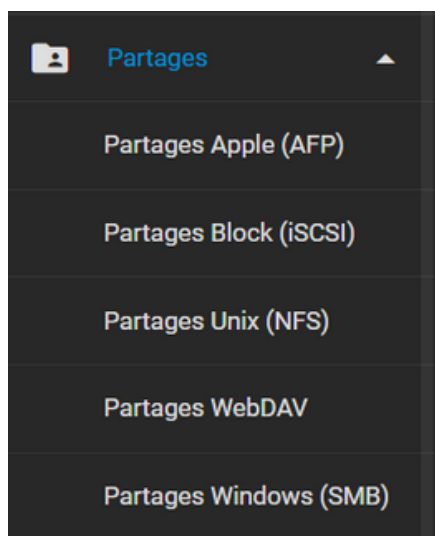
Type de drapeaux *
Basique

Flags *
No Inherit

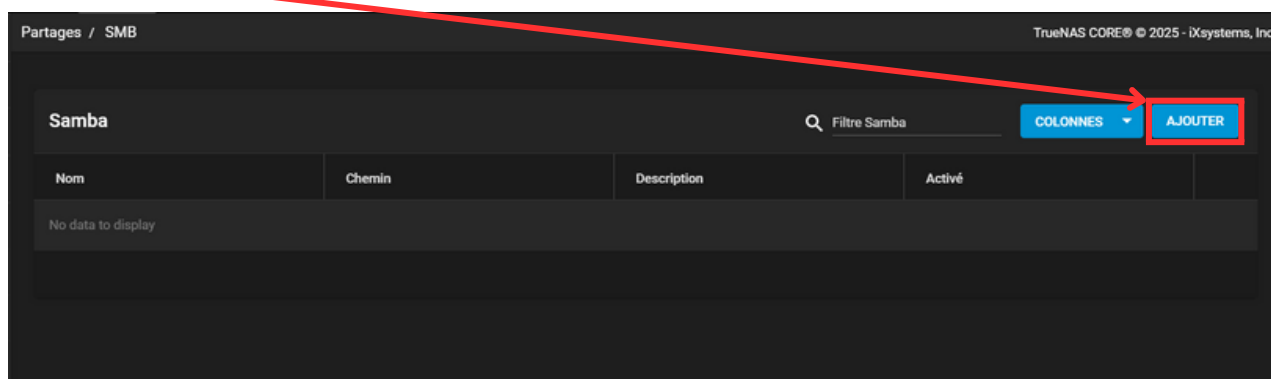
SUPPRIMER

Activer et configurer le partage SMB :

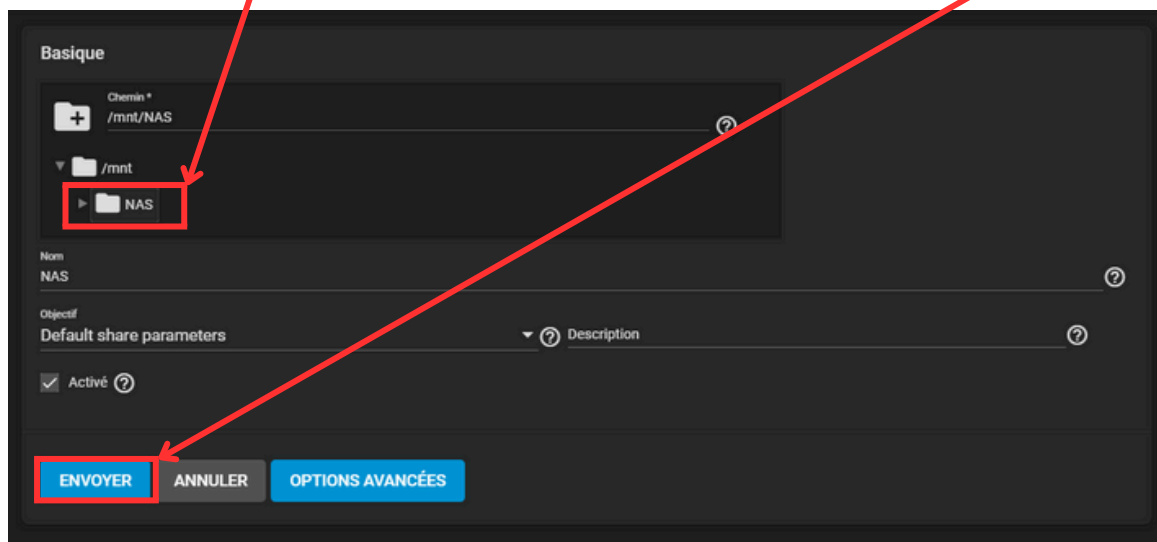
Allez dans Partage > Partages Windows (SMB).



Cliquez sur Ajouter.



Puis ajoutez le dossier partagé que vous avez créé précédemment et cliquez sur Envoyer.



Cochez la case Activer le service SMB pour que le partage soit opérationnel.

